



MĚSTSKÁ ČÁST PRAHA 4
ÚŘAD MĚSTSKÉ ČÁSTI
ODBOR ŽIVOTNÍHO
PROSTŘEDÍ A DOPRAVY

Titl.
R-PROJEKT 07 s.r.o.
Ke Strašnické 1795/8
100 00 Praha 10

Váš dopis zn.

Naše značka
P4/444941/21/OŽPAD/STAN/St

Vyřizuje/linka
(uvedeno v textu)

Praha
14. 01. 2022

Odbor životního prostředí a dopravy Úřadu městské části Praha 4 (dále jen OŽPAD, ÚMČ Praha 4), jako dotčený orgán ve smyslu ustanovení § 136 zákona č. 500/2004 Sb., správní řád, ve znění pozdějších předpisů (dále jen správní řád), ve spojení s ustanovením § 32 odst. 2 zákona č. 131/2000 Sb., o hlavním městě Praze, ve znění pozdějších předpisů, a ustanovením § 4 odst. 1 obecně závazné vyhlášky hl. m. Prahy č. 55/2000 Sb. HMP, kterou se vydává Statut hlavního města Prahy, ve znění pozdějších předpisů (z hlediska nakládání s odpady, ochrany ovzduší, ochrany ZPF, silničního správního úřadu) na základě žádosti ze dne 9. 11. 2021 Městské části Praha 4, se sídlem Antala Staška 80b, 140 46 Praha 4 (dále jen žadatel), zastoupeného na základě plné moci ze dne 3. 11. 2021 společností R-PROJEKT 07 s.r.o., se sídlem Ke Strašnické 1795/8, 100 00 Praha 10 (dále jen zástupce žadatele) vydává z hlediska jím hájených zájmů níže uvedená **závazná stanoviska podle ustanovení § 149 správního řádu a vyjádření podle části čtvrté správního řádu**, pro potřeby správních řízení a jiných postupů podle zákona č. 183/2006 Sb., o územním plánování a stavebním řádu, ve znění pozdějších předpisů (dále jen stavební zákon), ve věci:

„Revitalizace parku V Zápolí, 1. etapa“, parc. č. 1710/4 a 1711/1,
k.ú. Michle, Praha 4,
dle projektové dokumentace „Revitalizace parku V Zápolí Praha 4, 1. etapa“ zpracované projektanty
Ing. Jiřím Padevětem a Ing. Klárou Bášovou v říjnu 2021
- společné územní a stavební řízení

I. Závazná stanoviska dle ustanovení § 149 správního řádu:

1. Z hlediska Silničního správního úřadu (dále jen SSÚ) příslušného podle ust. § 40 odst. 4 zákona č. 13/1997 Sb., o pozemních komunikacích, ve znění pozdějších předpisů (dále jen ZPK), (Ing. Soňa Vohanková, l. 261192265) vydává:

Souhlasíme se stavební akcí „Revitalizace parku V Zápolí Praha 4 - 1. etapa“ dle předložené projektové dokumentace za předpokladu splnění následujících podmínek:

- k užívání pozemních komunikací jiným než obvyklým způsobem nebo k jiným účelům, než pro které jsou určeny, je žadatel povinen zajistit minimálně 30 dnů předem, v souladu s § 25 odst. 1 a odst. 6 ZPK, povolení zvláštního užívání pozemních komunikací, jedná se zejména o umístování, skládání a nakládání věcí nebo materiálů nesloužících k údržbě nebo opravám těchto komunikací (i krátkodobé, tj. nepřesahující 1 den, např. k odstavení kontejnerů, vozidla zásobujícího stavbu, skládce stavebních hmot a paliva apod.), provádění stavebních prací, zřizování vyhrazeného parkování, umístování inženýrských sítí a jiných vedení v silničním pozemku atd.;

- výkopek, vybourané ani vnesené stavební hmoty a materiál nebudou ukládány v prostorech místních komunikací včetně chodníků jinak, než na místě povoleném a ohrazeném, při zajištění hmot proti napadání a splavení na plochy místních komunikací a do dešťových vpustí;
- stavebník svým nákladem zajistí průběžné čištění prostorů místních komunikací;
- po celou dobu realizace stavební akce bude zachován bezpečný přístup k objektům a pozemkům, které se nachází poblíž staveniště, bezpečný pohyb chodců, budou minimalizovány zábory místních komunikací pro účely stavební akce, bude umožněn příjezd složek integrovaného záchranného systému a vozidel dopravní obsluhy;
- chodníky jako součásti místních komunikací nebudou pojížděny či přejížděny žádnou staveništní/zásobovací dopravou, nebudou-li účinně ochráněny před poškozením od zvýšené zátěže;
- konstrukce místní komunikace včetně chodníků, dopravní značení včetně vodorovného, poškozené realizací stavební akce budou uvedeny do předchozího a plně funkčního stavu na náklady stavebníka (podle dispozice TSK hl. m. Prahy a. s.).

Odůvodnění

Úřad MČ Praha 4, odbor životního prostředí a dopravy, jako silniční správní úřad pro území městské části Praha 4, příslušný podle § 40 odst. 4 zákona č. 13/1997 Sb., o pozemních komunikacích, ve znění pozdějších předpisů, a podle vyhl. č. 55/2000 Sb. hl. m. Prahy, ve znění pozdějších předpisů, kterou se vydává Statut hl. m. Prahy, obdržel dne 09. 11. 2021 žádost o souhrnné stanovisko/vyjádření k projektové dokumentaci pro územní a stavební řízení - stavební akce s názvem „Revitalizace parku V Zápolí Praha 4 - 1. etapa“. Jako podklad pro vydání závazného stanoviska byla použita předložená projektová dokumentace vypracovaná v říjnu 2021 společností R-Projekt 07 Praha s.r.o. Jedná se o revitalizaci stávající městské zeleně – bude vybudován nový vycházkový okruh, umístěn mobiliář, pítka, malé hřiště a veřejné osvětlení. Dopravní řešení se na přilehlých místních komunikacích nemění. Posouzením dokumentace bylo zjištěno, že stavební akcí nebudou významně ohroženy chráněné zájmy z hlediska silničního správního úřadu. Za účelem ochrany těchto zájmů, zejména zajištění bezpečnosti a plynulosti silničního provozu a ochrany pozemních komunikací, jsou předepsány výše uvedené podmínky.

☐ **Toto je závazné stanovisko dle § 149 správního řádu.**

UPOZORNĚNÍ

Dle odst. 1 § 149 správního řádu je závazné stanovisko úkon učiněný správním orgánem na základě zákona, který není samostatným rozhodnutím ve správním řízení a jehož obsah je závazný pro výrokovou část rozhodnutí správního orgánu. Nejedná se o samostatné rozhodnutí ve správním řízení, ale je úkonem učiněným dotčeným orgánem pro řízení vedené příslušným stavebním úřadem. Z tohoto důvodu lze jeho obsah napadnout pouze v rámci odvolání podanému proti rozhodnutí ve věci samé. Zákonost závazného stanoviska přezkoumá správní orgán nadřízený správnímu orgánu, který závazné stanovisko vydal.

2. Z hlediska ochrany přírody a krajiny dle zákona č. 114/1992 Sb., o ochraně přírody a krajiny, ve znění pozdějších předpisů (dále jen zákon o ochraně přírody), (Ing. et Ing. Klára Vítová, I. 261192433) dle ustanovení § 8 odst. 6 zákona č. 114/1992 Sb., o ochraně přírody a krajiny, ve znění pozdějších předpisů (dále jen zákon o ochraně přírody) vydává toto závazné stanovisko:

Úřad městské části Praha 4, Odbor životního prostředí a dopravy **souhlasí** s kácením:

Označení zapojeného porostu dřevin *	Druhové složení porostu	Plocha porostu (m²)	Parc. číslo pozemku	Katastrální území
SK17	zimolez tatarský, šeřík obecný, pustoryl věncový, tavolník van Houtteův, bez černý, plamének plotní	126 m²	1711/1	Michle
SK16	zlatice prostřední	43 m²	1711/1	Michle

SK15	jalovec viržinský 'Hetzii', jalovec Sabinův 'Tamariscifolia', ptačí zob obecný	157 m ²	1710/4	Michle
------	---	--------------------	--------	--------

* označení zapojeného porostu dřevin v příloze č. 1 tohoto stanoviska – Situace se zákresem zapojených porostů dřevin na podkladě dokumentu – „Situace vegetační úpravy“

Zapojené porosty dřevin, které jsou předmětem tohoto závazného stanoviska, jsou vyznačeny na situaci vytvořené na podkladě dokumentu – „Situace vegetační úpravy“, která je opatřena razítkem správního orgánu a podpisem oprávněné úřední osoby, tvoří Přílohu č. 1 tohoto stanoviska a je jeho nedílnou součástí.

Toto závazné stanovisko **není povolením ke kácení dřevin**, ale je vydáno pro účely společného územního a stavebního řízení vedeného stavebním úřadem pro stavbu „Revitalizace parku v Zápolí, 1. etapa“ dle projektové dokumentace „Revitalizace parku V Zápolí Praha 4, 1. etapa“ zpracované projektanty Ing. Jiřím Padevětem a Ing. Klárou Bášovou v říjnu 2021.

Závazné stanovisko se vydává za těchto podmínek:

1. Kácení dřevin je možné až po vzniku práva provést výše uvedený stavební záměr podle zákona č. 183/2006 Sb., o územním plánování a stavebním řádu (stavební zákon), ve znění pozdějších předpisů.
2. Kácení ve vegetačním období (od. 1.4 do 31.10) se může provést pouze **s podmínkou**, že budou dřeviny před započítáním kácení prohlédnuty ornitologem, a bude-li se v korunách vyskytovat aktivně využitě ptačí hnízdo, lze kácení provést, až po vyvedení mláďat, příp. v době vegetačního klidu. O prohlídce ornitologem bude uskutečněn zápis, který bude žadatelem uschován pro případnou kontrolu splnění podmínky tohoto závazného stanoviska ze strany správního orgánu.
3. Při nečekaném nálezů netopýrů ve stromovém úkrytu je třeba okamžitě zastavit veškeré práce a kontaktovat Českou společnost pro ochranu netopýrů nebo nejbližší záchrannou stanici pro zraněné živočichy.
4. Žadatel zajistí **provedení náhradní výsadby** na pozemcích parc.č. 1711/1 a 1710/4, k.ú. Michle, Praha 4 ve vlastnictví žadatele v počtu: **1 ks jírovce maďalu** (*Aesculus hippocastanum*) a **2 ks ořešáku černého** (*Juglans nigra*) s obvodem kmene 16 - 18 cm se zapěstovanou korunou a kořenovým balem, a dále v počtu **1 ks topolu bílého** (*Populus alba*), **4 ks dubu ceru** (*Quercus cerris*) a **3 ks jerlínu japonského** (*Sophora japonica*) s obvodem kmene 14 – 16 cm se zapěstovanou korunou a kořenovým balem. Dřeviny budou vysazeny mimo ochranná pásma zařízení technické infrastruktury. **Náhradní výsadbu je žadatel povinen realizovat v nejbližším vhodném agrotechnickém termínu po dokončení stavby a před vydáním právního aktu povolujícího užívání předmětné stavby (kolaudační rozhodnutí, kolaudační souhlas, ...), nejpozději však do půl roku od vydání tohoto právního aktu.**
5. Žadatel zajistí **následnou péči o nově vysazené dřeviny a to po dobu pěti let od realizace výsadby**. Veškerá péče o dřeviny bude prováděna v souladu s ČSN 46 4902-1 Výpěstky okrasných dřevin, společná a základní ustanovení, ČSN 83 9011 Práce s půdou, ČSN 83 9021 Rostliny a jejich výsadba, ČSN 83 9031 Trávníky a jejich zakládání, ČSN 83 9041 Stabilizace výsevy, výsadbami, konstrukcemi živých a neživých materiálů a stavebních prvků, kombinované konstrukce, ČSN 83 9051 Rozvojová a udržovací péče o vegetační plochy a Standardy péče o přírodu a krajinu SPPKA A02 001-2013 Výsadba stromů, SPPKA A02 002-2013 Řez stromů a SPPKA A02 003-2013 Výsadba a řez keřů a lián. Bude spočívat zejména v pravidelné zálivce, péči o kořenovou mísu – bude zajištěn propustný půdní povrch s možností průniku vzduchu i vody do půdy, odborně bude prováděn výchovný a zdravotní řez, který nepovede k omezení velikosti koruny (strom nebude zahradnický tvarován). Dřeviny budou pravidelně kontrolovány, případná poranění včas ošetřena, a v případě úhynu nově vysazených dřevin bude provedena výsadba nového výpěstku stejného druhu a velikosti.

Odůvodnění

Žadatel požádal o závazné stanovisko orgánu ochrany přírody ke kácení dřevin pro účely stavebního záměru povolovaného ve společném územním a stavebním řízení dle § 8 odst. 6 zákona o ochraně přírody. Konkrétně se jedná o žádost o závazné stanovisko orgánu ochrany přírody k povolení pokácení zapojeného porostu dřevin o celkové ploše 326 m² na pozemcích parc. č. 1711/1 a 1710/4, k.ú. Michle, z důvodu kolize se stavbou „Revitalizace parku v Zápoli, 1. etapa“. Žádost byla správnímu orgánu doručena dne 9.11.2021 a doplněna ve dnech 3.1.2022 a 4.1.2022.

Součástí projektové dokumentace jsou veškeré podklady předepsané ustanovením § 4 odst. 1 vyhl. č. 189/2013 Sb., o ochraně dřevin a jejich kácení ve znění pozdějších předpisů (dále jen vyhláška), kterou se provádějí některá ustanovení zákona - specifikace zapojených porostů dřevin, druhové složení, plocha zapojených porostů dřevin v m², projektová dokumentace „Revitalizace parku V Zápoli Praha 4, 1. etapa“ zpracovaná projektanty Ing. Jiřím Padevětem a Ing. Klárou Bášovou v říjnu 2021 včetně projektu sadových úprav „Vegetační úpravy“ zpracovaného společností Terra Florida, v.o.s. v listopadu 2021, vyjádření OPP MHMP č.j. NPÚ-311/103892/2021 ze dne 22.12.2021, závazné stanovisko OPP MHMP č.j. MHMP 3605/2022 ze dne 3.1.2022, plná moc ze dne 10.12.2021, majetkoprávní doklady a zdůvodnění žádosti.

O zamýšleném zásahu, při němž mohou být dotčeny zájmy ochrany přírody a krajiny podle zákona o ochraně přírody v dané věci byly dne 13.1.2022 pod č.j. P4/006548/22/OŽPAD/KVIT ve smyslu § 70 odst. 2 zákona informovány spolky – "Michle-náš domov", sídlem U Michelského mlýna 191/19, Michle, 140 00 Praha, IČ: 22751971; Pankrácká společnost, z.s., sídlem Hudečkova 12/1097, 14000 Praha 4, IČ: 26666154 a 4-občanská, z.s., sídlem Kloboukova 2225/26, 148 00 Praha 4, IČ: 22762701.

Dne 7.12.2021 provedl orgán ochrany přírody ohledání dřevin na místě. Na místě samém bylo zjištěno, že se jedná o zapojené porosty dřevin o celkové ploše 326 m² rostoucí na pozemcích parc. č. 1711/1 a 1710/4, k.ú. Michle. Oba přímo sousedící pozemky parc.č. 1711/1 a 1710/4, k.ú. Michle jsou v místě růstu hodnocených dřevin rovinaté, veřejně přístupné a parkově upravené. Ze severovýchodní strany pozemky sousedí s komunikací V Zápoli a z jihovýchodní strany s komunikací Na Rolích. Pozemek parc. č. 1710/4, k.ú. Michle sousedí ze západní strany s komunikací Michelská. Podle územního plánu se v místě růstu předmětných dřevin jedná o oblast zahrnutou do kategorie ZMK – zeleň městská a krajinná.

Splnění zákonných podmínek pro vydání závazného stanoviska:

Povolení ke kácení lze vydat jen ze **závažných důvodů po vyhodnocení funkčního a estetického významu dřevin.**

Ke kácení dřevin pro účely stavebního záměru povolovaného v územním řízení, v územním řízení s posouzením vlivů na životní prostředí, ve společném územním a stavebním řízení nebo společném územním a stavebním řízení s posouzením vlivů na životní prostředí je **dle § 8 odst. 6 zákona o ochraně přírody** nezbytné závazné stanovisko orgánu ochrany přírody. Toto závazné stanovisko vydává orgán ochrany přírody příslušný k povolení kácení dřevin. **Povolení kácení dřevin, včetně uložení přiměřené náhradní výsadby, je-li v závazném stanovisku orgánu ochrany přírody stanovena, vydává stavební úřad a je součástí výrokové části rozhodnutí v územním řízení, v územním řízení s posouzením vlivů na životní prostředí, ve společném územním a stavebním řízení nebo společném územním a stavebním řízení s posouzením vlivů na životní prostředí.**

V souladu s § 9 odst. 1 zákona může orgán ochrany přírody ve svém závazném stanovisku orgánu ochrany přírody ke kácení dřevin pro účely stavebního záměru uložit žadateli přiměřenou náhradní výsadbu ke kompenzaci ekologické újmy vzniklé pokácením dřevin. Současně může uložit následnou péči o dřeviny po nezbytně nutnou dobu, nejvýše však na dobu pěti let.

Správní orgány rozhodující na úseku ochrany přírody a krajiny jsou povinny především sřežít veřejný zájem na ochraně životního prostředí a vyvažovat jiné zájmy, které mohou být protichůdné k tomuto veřejnému zájmu. Orgán ochrany přírody musí objektivně posoudit a náležitě odůvodnit, zda zájem na pokácení dřevin převyšuje konkurující veřejný zájem na jejich zachování, anebo zda tomu tak není. Správní orgán přitom váží estetický a funkční význam dřevin na straně jedné a závažnost důvodů pro jejich pokácení

na straně druhé, aby mohl vydat souhlas či nesouhlas s pokácením dřevin, případně stanovit uložení náhradní výsadby a následné péče o ni, je-li to vzhledem k místním poměrům možné, s cílem dosáhnout přiměřené kompenzace vzniklé ekologické újmy. Zda důvody uvedené v žádosti o závazné stanovisko ke kácení jsou závažné, je nutno vždy vztahovat k ochraně jiných veřejných nebo individuálních zájmů. Vyhodnocení vztahu ochrany dřevin a ochrany těchto jiných zájmů pak správní orgán provede v rámci rozhodovací činnosti.

Konkrétní charakteristika zapojených porostů dřevin

Předmětný záměr stavby „Revitalizace parku v Zápolí, 1. etapa“ se nachází v městské části Hlavního města Prahy – Michli. Jedná se o parkově upravenou plochu v blízkosti zástavby bytových a rodinných domů.

Zapojený porost dřevin, označený v příloze č. 1 SK15, vyrůstá při západní hranici pozemku parc.č. 1710/4, k.ú. Michle na okraji parkově upravené plochy. V druhovém složení porostu je zastoupen převážně jalovec viržinský 'Hetzii' (cca 85 %), dále jalovec Sabinův 'Tamariscifolia' (cca 10 %) a okrajově i ptačí zob obecný (cca 5 %). Zapojený porost tvoří nízké, husté zapojené keře, které zaujímají plochu přibližně 157 m². Celkově je zapojený porost v dobrém zdravotním stavu i vitalitě. Porost dosahuje výšky max. 0,5 m. Zapojený porost je dle předloženého dokumentu „Situace vegetační úpravy“ zpracovaného společností Terra Florida, v.o.s. v listopadu 2021 a dokumentu „Revitalizace parku V Zápolí Praha 4, 1. etapa – Situace navrhovaný stav“ zpracovaného projektanty Ing. Jiřím Padevětem a Ing. Klárou Bášovou v září 2021, a zjištění učiněných na místě v kolizi s nově navrženými herními prvky (H_06 - zavěšená houpačka), clonící stěnou (H_10 - protihluková stěna s treláží pro řízené ozelenění stěny) i nově navrženou výsadbou stromů, která rovněž pomůže odcloňovat pozemek od přilehlé rušné komunikace Michelská.

Zapojený porost dřevin, označený v příloze č. 1 SK16, vyrůstá na pozemku parc.č. 1711/1, k.ú. Michle na okraji parkově upravené plochy v blízkosti komunikace Na Rolích. Zapojený porost tvoří výhradně zlatice prostřední (100 %). U zapojeného porostu byl proveden zmlazovací řez. Zapojený porost je celkově větší, ke kácení je však navržena pouze jeho část o ploše asi 43 m². Zapojený porost je dle předloženého dokumentu „Situace vegetační úpravy“ zpracovaného společností Terra Florida, v.o.s. v listopadu 2021, a zjištění učiněných na místě v kolizi s nově navrženou výsadbou stromů.

Zapojený porost dřevin, označený v příloze č. 1 SK17, vyrůstá na pozemku parc.č. 1711/1, k.ú. Michle v parkově upravené ploše. Druhové složení porostu představuje převážně zimolez tatarský (cca 45 %), šefík obecný (cca 30 %), pustoryl věncový (cca 20 %), a menšinově tavolník van Houtteův, bez černý a plamének plotní (cca 5 %). Zapojený porost je celkově různorodý a jeho plocha činí přibližně 126 m². Celkově je zapojený porost v dobrém zdravotním stavu i vitalitě. Výška porostu se pohybuje od 1 – 3 m. Zapojený porost je dle předloženého dokumentu „Situace vegetační úpravy“ zpracovaného společností Terra Florida, v.o.s. v listopadu 2021, a zjištění učiněných na místě v kolizi s nově navrženou cestní sítí (nový vycházkový okruh).

Vyhodnocení funkčního a estetického významu zapojených porostů dřevin:

Funkční význam dřevin v území lze rozdělit do tří následujících úrovní, a to:

Primární funkce - funkce, jejíž deficit vedl k umístění konkrétního porostu dřevin a byl rozhodující při stanovení vlastností porostu na určité lokalitě.

Souběžná (sekundární) funkce - v řadě případů dochází k souběhu funkčních požadavků na konkrétním místě, který řeší souběžná (sekundární) funkce, tj. další funkce, ke které bylo přihlédnuto při stanovení parametrů porostů na téže lokalitě.

Terciární funkce - komplex pozitivních účinků, kterými působí prvky vegetace na své okolí bez cílevědomého zásahu člověka (produkce O₂, absorpce CO₂, filtrace přízemních vrstev vzduchu, úprava tepelného a vlhkostního režimu prostředí, absorpce hluku a vibrací, produkce baktericidních a fytoncidních látek, ovlivnění psychického a psychosomatického stavu obyvatel, estetický účinek, refugia organismů, sekundární biotopy, migrační cesty, atp.)

Tyto tři dílčí funkce se skládají v konečný efekt pro zájmové území.

Estetický význam dřevin:

Estetický význam dřevin není dán pouze habitem předmětné dřeviny, ale také charakteristikami, kde dřevina roste (krajinná scéna).

Estetika krajiny je součástí obecné estetiky, jejím hlavním úkolem je rozmístění a sladění živých i neživých prvků tak, aby celek působil harmonicky a působivě zdůraznil krásu přírodních i člověkem vytvořených částí. Estetické úpravy využívají určité nástroje, jako je kompozice, barevný soulad, kontrast, linii, rytmus nebo rozměrnost.

Estetické kvality území nejsou dílem náhod, ale výsledkem spolupůsobení přírody, historického vývoje, využití území a způsobu hospodaření. Významnou roli sehrává člověk, ať již pracuje systematicky a ve velkém měřítku se zdůrazněním přírodních nebo architektonických dominant a vytvářením nových, se zohledněním hospodářských hledisek a systematickým formováním rozsáhlých území, hledajících harmonii hospodářského využití s hledisky estetickými, anebo detailně formuje krajinu každodenní prací. Stromy, keře i plochy porostlé směsí bylin, a to jak přírodních, tak kulturních formací, se podílejí zásadním způsobem na formování a vývoji charakteru krajiny a jeho vnímání člověkem.

Předmětnou lokalitou je veřejně přístupná, parkově upravená plocha ležící mezi komunikacemi V Zápolí, Na Rolích a Michelská v Praze 4, která projde celkovou revitalizací. Součástí návrhu je také instalace nového mobiliáře, herních prvků a osazení pítky. Po dokončení stavebních úprav, realizaci veřejného osvětlení a nové cestní sítě (výcházkový okruh) dojde následně také k nové výsadbě stromů v prostoru parku. Dřeviny zde v současné chvíli plní všechny funkce izolační zeleně, tedy zachycují prach a emise z dopravy z blízkých komunikací V Zápolí, Na Rolích a Michelská. Zároveň působí protihlukově a spolu s ostatní zelení v okolí se předmětné dřeviny podílí na tvorbě mikroklimatu lokality. Koruny dřevin poskytují útočiště pro ptáky a drobné savce a zároveň jim poskytují potravu. Význam zapojených porostů dřevin, které jsou předmětem tohoto závazného stanoviska, ať už funkční, tak i estetický pak spočívá zejména ve skutečnosti, že jsou součástí městské zeleně v dopravně zatížené městské aglomeraci.

Samozřejmě nelze popřít, že i zde je u posuzovaných dřevin naplněna funkce sekundární a terciální. Mezi tyto funkce patří především rekreační, pozitivní působení na člověka z hlediska vnímání místa, produkce O₂, redukce CO₂, úprava tepelného a vlhkostního režimu. Zeleň má i další význam např. mikroklimatický, kdy snižuje důsledky urbanizovaného prostředí – ovlivňuje např. klimatické činitele, tepelnou bilanci a relativní vlhkost vzduchu, zvyšuje vlhkost vzduchu mikroklimatu výparem vody a to např. odparem rosy zkondenzované na povrchu vegetace, odparem zachycených srážek. Dále snižuje a tlumí výkyvy teploty (v zimním období zmírňují proudění studeného vzduchu a v letním období dřeviny ochlazují své okolí), zmírňují nežádoucí horizontální proudění vzduchu. Pod zdravotní význam zeleně patří příznivé ovlivnění jakosti vzduchu – produkce O₂ a částečné zbavování vzduchu škodlivých plynů (zplodin z dopravy a průmyslu – SO₂, NO₂, CO, ...), snižování hluchosti a protiprašné funkce zeleně, kdy se částice prachu usazují na listech a srážkami jsou splavovány do půdy (možnost zachycovat prachové částice je z důvodu mnohonásobně větší plochy listů než je vlastní povrch terénu a uspořádáním povrchu listu, kdy větší zachycovací schopnost mají dřeviny s korunami tvořenými drobnými lístky a drsnějším povrchem).

Zeleň má i estetický, kulturní, psychický a rekreační význam. Jedná se o plochu, kde lidé většinou tráví pasivní i aktivní odpočinek, působí na jednotlivé smysly lidí jako je barevnost listů, která je proměnná v průběhu roku, světlo a stín, šum listů, atd., uzavřený prostor osázený vyvolává pocit bezpečí a udržovaná zeleň vzbuzuje dojem pořádku, dále zeleň v městském prostředí spoluvytváří prostor a plochu a buduje kladný vztah k přírodě. Estetický význam předmětných zapojených porostů dřevin je dán především jejich působením na vnímání člověka. Celkově se nejedná o dřeviny chráněné či v dané lokalitě zvlášť jedinečné, jedná se o zapojené porosty dřevin tvořené zejména nízkými a středně vzrůstnými keři, SK15, SK16 a SK17, rostoucí v městském parku, který je předmětem revitalizace. Lze konstatovat, že estetický význam předmětných zapojených porostů dřevin je průměrný a srovnatelný s ostatními keřovými skupinami v okolí. V současné době se od plošných keřových výsadeb v městských parcích upouští z důvodů větší přehlednosti území a zvýšení pocitu osobní bezpečnosti.

Vyhodnocení závažnosti důvodů pro vydání souhlasného závazného stanoviska ke kácení zapojených porostů dřevin:

Orgán ochrany přírody vycházel při rozhodování v rámci své správní úvahy kromě jiného z předložené žádosti, z vlastní znalosti tohoto území z úřední činnosti (např. rozhodnutí a stanoviska správních úřadů), provedeného ohledání na místě, a dále z funkčního a estetického významu zapojených porostů dřevin v této lokalitě, které zde plní své ekologické funkce.

Jako důvod požadavku pro kácení zapojených porostů dřevin uvedl žadatel kolizi s revitalizací veřejně přístupného parku „**Revitalizace parku v Zápolí, 1. etapa**“ dle projektové dokumentace „Revitalizace parku V Zápolí Praha 4, 1. etapa“ zpracované projektanty Ing. Jiřím Padevětem a Ing. Klárou Bášovou v říjnu 2021.

Podle platného územního plánu se jedná o pozemky zahrnuté do kategorie ZMK – zeleň městská a krajinná. Stavebními úpravami parku „Revitalizace parku v Zápolí, 1. etapa“, tak bude naplněn účel funkčního využití tohoto území.

Jako závažný důvod pro kácení lze považovat i stavbu dle § 8 odst. 6 zákona je ke kácení dřevin pro účely stavebního záměru povolovaného v územním řízení, v územním řízení s posouzením vlivu na životní prostředí, ve společném územním a stavebním řízení nebo společném územním a stavebním řízení s posouzením vlivu na životní prostředí nezbytné závazné stanovisko orgánu ochrany přírody. V těchto případech vydává orgán ochrany přírody a krajiny závazné stanovisko ke kácení dřevin, včetně uložení přiměřené náhradní výsadby. Povolení ke kácení včetně náhradní výsadby, je-li v závazném stanovisku orgánu ochrany přírody stanovena, vydává stavební úřad ve vyjmenovaných stavebních řízeních.

S ohledem na skutečnost, že dle předložené koordinační situace a ověření skutečností na místě je patrné, že se zapojené porosty dřevin SK15, SK16 a SK17 nachází v kolizi se stavbou „Revitalizace parku v Zápolí, 1. etapa“, konkrétně s nově navrženými herními prvky (H_06 - zavěšená houpačka), clonící stěnou v blízkosti komunikace Michelská (H_10 - protihluková stěna s treláží pro řízené ozelenění stěny), nově navrhovanou cestní sítí (vycházkový okruh) a novou výsadbou stromů, lze považovat výše uvedené důvody uvedené v žádosti za oprávněné, a orgán ochrany přírody rozhodl tak, jak je uvedeno ve výroku závazného stanoviska.

Orgán ochrany přírody vzal při svém rozhodování v úvahu i skutečnost, že stavba „Revitalizace parku v Zápolí, 1. etapa“ umožní trvalé a plnohodnotné využití pozemku. Tato stavba naplní z hlediska funkce stanovené územním plánem předmětné pozemky a po svém dokončení přispěje ke zlepšení životního prostředí. Přímou na pozemcích se nachází další dřeviny stromového patra, které zůstanou zachovány a při stavební činnosti budou maximálně chráněny, a po dokončení stavby bude provedena náhradní výsadba stromů, která je nařízena ve výroku tohoto závazného stanoviska.

Vzhledem ke shora uvedeným skutečnostem Orgán ochrany přírody shledává jiný zájem, konkurující zájmu na zachování dřeviny v těchto bodech:

1. **Stavební záměr povolovaný ve společném územním a stavebním řízení** dle projektové dokumentace „Revitalizace parku V Zápolí Praha 4, 1. etapa“ zpracované projektanty Ing. Jiřím Padevětem a Ing. Klárou Bášovou v říjnu 2021 a **zjištění na místě** jsou zapojené porosty dřevin uvedené ve výroku závazného stanoviska dle § 8 odst. 6 zákona o ochraně přírody v kolizi se stavbou „**Revitalizace parku v Zápolí, 1. etapa**“.

V rámci správní úvahy, jak je výše uvedeno, porovnal orgán ochrany přírody oba zájmy a to veřejný zájem na zachování zapojených porostů dřevin s konkurujícím zájmem na jejich pokácení. Po posouzení všech výše uvedených skutečností rozhodl orgán ochrany přírody tak, jak je výše uvedeno právě s ohledem na potřebu revitalizace veřejně přístupného parku, která umožní trvalé a plnohodnotné využití pozemku a dospěl k závěru, že v tomto konkrétním řešeném případě **shledal jiný zájem převládající nad zájmem na zachování zapojených porostů dřevin, a to revitalizaci parku.**

Náhradní výsadba a následná péče o dřeviny

Podle § 9 odst. 1 zákona o ochraně přírody orgán ochrany přírody ve svém závazném stanovisku ke kácení dřevin může stanovit přiměřenou náhradní výsadbu ke kompenzaci ekologické újmy vzniklé pokácením dřevin. Současně může uložit následnou péči o dřeviny po nezbytně nutnou dobu, nejvýše však na dobu pěti let.

S ohledem na skutečnost, že ke kácení dřevin pro účely stavebního záměru povolovaného ve společném územním a stavebním řízení je nezbytné závazné stanovisko orgánu ochrany přírody a tímto závazným stanoviskem orgán ochrany přírody a krajiny souhlasil s kácením zapojených porostů dřevin o celkové ploše 326 m², čímž vzniká ekologická újma, využil orgán ochrany přírody tohoto oprávnění a v souladu s § 9 odst. 1 zákona uložil podmínku závazného stanoviska a to přiměřenou náhradní výsadbu s následnou péčí po dobu pěti let jako kompenzaci této ekologické újmy. Stromy plní ve městě řadu funkcí, od estetických, hygienických, rekreačních po ekologické.

Při posuzování přiměřenosti náhradní výsadby vzal orgán ochrany přírody v úvahu zejména požadovanou velikost nově vysazovaných dřevin a také jejich množství a následnou péči. Orgán ochrany přírody vycházel také z prostorových možností pozemků, z návrhu žadatele uvedeného v žádosti a z projektu sadových úprav „Vegetační úpravy“ zpracovaného společností Terra Florida, v.o.s. v listopadu 2021. Přihlédnuto bylo také ke skutečnosti, že v rámci celkové revitalizace parku dojde ke kácení několika solitérních stromů s obvodem kmene menším než 80 cm (tyto stromy zároveň nejsou součástí významného krajinného prvku, náhradní výsadby ani stromořadí), které nevyžadují povolení ke kácení. Orgán ochrany přírody proto uložil náhradní výsadbu v počtu: 1 ks jírovce maďalu (*Aesculus hippocastanum*) a 2 ks ořešáku černého (*Juglans nigra*) s obvodem kmene 16 - 18 cm se zapěstovanou korunou a kořenovým balem, a dále v počtu 1 ks topolu bílého (*Populus alba*), 4 ks dubu ceru (*Quercus cerris*) a 3 ks jerlínu japonského (*Sophora japonica*) s obvodem kmene 14 – 16 cm se zapěstovanou korunou a kořenovým balem. Tyto dřeviny při náležité následné péči vytvoří dostatek zelené plochy a po svém zapojení do okolního porostu budou plnit v městském parku a v dané lokalitě ekologické a estetické funkce v obdobné míře jako dřeviny v okolí a podpoří tak funkce zeleně v dané oblasti jako celku. Dřeviny budou vysazeny mimo ochranná pásma zařízení technické infrastruktury.

Za účelem zajištění vymahatelnosti provedení náhradní výsadby požaduje orgán ochrany přírody provedení náhradní výsadby ve stanovené lhůtě, a to v nejbližším vhodném agrotechnickém termínu po dokončení stavby a před vydáním právního aktu povolujícího užívání předmětné stavby (kolaudační rozhodnutí, kolaudační souhlas, ...), nejpozději však do půl roku od vydání tohoto právního aktu. Tuto lhůtu považuje orgán ochrany přírody za přiměřenou k tomu, aby vzniklá ekologická újma byla kompenzována co nejdříve a současně aby žadatel měl dostatečný časový prostor pro pořízení konkrétních dřevin a pro nalezení vhodného agrotechnického termínu pro jejich výsadbu.

Orgán ochrany přírody ohledně náhradní výsadby dále podotýká, že ekologická hodnota kácené dřeviny je zpravidla vždy větší než ekologická hodnota nově vysazované dřeviny, neboť mladý jedinec stromu nikdy nemůže plnohodnotně nahradit ekologickou hodnotu káceného jedince, který plnil v daném místě své ekologické funkce po mnoho let a svým habitem a ekologickou nikou se stal biotopem dalších organismů a mladému stromu bude trvat několik dalších let, než tyto funkce plně nahradí. Přesto je orgán ochrany přírody přesvědčen, že nařízená náhradní výsadba plně kompenzuje ekologickou újmu předmětné dřeviny v souhlasném závazném stanovisku orgánu ochrany přírody a v budoucnu plně nahradí její funkce.

Pro zdárný růst a vývoj nově vysazovaných dřevin zajistí žadatel po dobu pěti let následnou intenzivní péči dle normy ČSN 83 9051 – Technologie vegetačních úprav v krajině - Rozvojová a udržovací péče o vegetační plochy, která spočívá v následujících opatřeních:

- pravidelná zálivka
- péče o kořenovou mísu stromů
- výchovný řez
- pravidelná kontrola kotvení a jeho včasné odstranění
- ošetření mechanických poranění
- ochrana dřevin před chorobami a škůdci

Následná péče v trvání pěti let má za cíl zajištění přizpůsobení a aklimatizaci nově vysazených dřevin na stanovišti. Je zásadní a rozhodující pro další perspektivní růst a rozvoj nové výsadby. Výše uvedená opatření prováděná po dané období umožní jejich další perspektivní vývoj.

Upozornění pro žadatele:

Orgán ochrany přírody upravil podmínku § 5 vyhlášky, kde je uvedeno, že kácení dřevin se provádí zpravidla v období vegetačního klidu (obdobím vegetačního klidu se rozumí období přirozeného útlumu fyziologických a ekologických funkcí dřeviny, zpravidla od 1.11. do 31.3.) a v podmínkách závazného stanoviska stanovil, že kácení ve vegetačním období (od 1.4 do 31.10.) se může provést pouze s podmínkou, že budou dřeviny před započítím kácení prohlédnuty ornitologem, a bude-li se v koruně vyskytovat aktivně využitá ptačí hnízda, lze kácení provést, až po vyvedení mláďat, příp. v době vegetačního klidu. O prohlídce ornitologem bude uskutečněn zápis, který bude žadatelem uschován pro případnou kontrolu splnění podmínky tohoto závazného stanoviska ze strany správního orgánu.

Orgán ochrany přírody také s ohledem na výše uvedené upozorňuje žadatele, že kácením dřevin mimo období vegetačního klidu nesmí být dotčeny jiné zájmy chráněné zákonem, např. zájem na ochraně ptáků v době hnízdění. Orgán ochrany přírody upozorňuje na možný výskyt volně žijících ptáků, které jsou dle § 5 a § 5a zákona chráněny. Je zakázáno úmyslně usmrcovat mláďata ptáků, úmyslně poškozovat nebo ničit jejich hnízda a vejce nebo odstraňovat hnízda a úmyslně vyrušovat ptáky, zejména během rozmnožování a odchovu mláďat. Předmětná dřevina je útočištěm ptáků, kteří by v době hnízdění či vyvedení mláďat stěží mohli přesídlit do blízké zeleně.

V daném případě orgán ochrany přírody změnil doporučenou dobu pro provedení kácení zejména s ohledem na skutečnost, že kácení lze provést z důvodu principu prevence až po vzniku práva provést stavební záměr podle stavebního zákona (podmínka závazného stanoviska) a správnímu orgánu tento termín nyní není znám. V tomto případě orgán ochrany přírody ponechává na úvaze žadatele, v kterém období předmětné dřeviny pokácí, a to vzhledem k plánu postupu stavebních prací u výše uvedeného stavebního záměru. Motivace žadatele, aby kácení bylo provedeno v době vegetačního klidu je pak povinnost uložená mu v podmínce závazného stanoviska zajistit v případě kácení mimo toto období prohlídku dřevin ornitologem a další omezení pro případ, že bude v koruně předmětných dřevin nalezeno aktivně využitá ptačí hnízdo.

Orgán ochrany přírody dále upozorňuje na možný výskyt netopýrů ve stromových úkrytech, které však nebyly orgánem ochrany přírody v rámci předmětného ohledání detekovány. Všechny druhy patří mezi zvláště chráněné živočichy ve smyslu zákona. Podle tohoto zákona jsou chráněna jimi užívaná přirozená i umělá sídla a jejich biotop. Orgán ochrany přírody tudíž v podmínkách závazného stanoviska stanovil, že při nečekaném nálezů netopýrů ve stromovém úkrytu je třeba okamžitě zastavit veškeré práce a kontaktovat Českou společnost pro ochranu netopýrů nebo nejbližší záchranou stanici pro zraněné živočichy.

Protože důvodem kácení je kolize se stavebním záměrem, stanoví orgán ochrany přírody podmínku, že kácení je možné až po vzniku práva provést stavební záměr podle stavebního zákona, aby bylo zamezeno kácení v případě, že by tento záměr nebyl realizován. Tento požadavek vyplývá z ust. § 7 zákona o ochraně přírody, podle nějž jsou dřeviny chráněny před poškozováním a ničením. Tato podmínka je v souladu s principem prevence, který je jedním ze základních obecných právních principů, zejména pak v právu životního prostředí. V případě, že by žadatel pokácel na základě tohoto povolení dřeviny, aniž by poté reálně na pozemcích stavěl, došlo by bezdůvodně k újmě na životním prostředí. Orgán ochrany přírody zároveň vychází i z myšlenky, že kácet lze jen ze závažných důvodů. Pokud však tyto závažné důvody odpadnou, odpadne i jedna ze základních skutečností, na základě kterých bylo toto povolení vydáno. Zároveň s tím by žadatel objektivně nemohl splnit ani povinnost uložení náhradní výsadby.

V souladu s ustanovením § 8 zákona o ochraně přírody zhodnotil orgán ochrany přírody funkční a estetický význam zapojených porostů dřevin navržených ke kácení, porovnal oba vzájemně si konkurující zájmy a rozhodl tak, jak je uvedeno ve výroku závazného stanoviska. Toto závazné stanovisko je vydáno v souladu se zákony a ostatními právními předpisy orgánem k tomu příslušným, vychází ze zjištěného stavu věci, o kterém nejsou důvodné pochybnosti, a obsahuje předepsané náležitosti.

Příloha č. 1: Situace se zákresem zapojených porostů dřevin na podkladě dokumentu – „Situace vegetační úpravy“

☐ **Toto je závazné stanovisko dle § 149 správního řádu.**

UPOZORNĚNÍ

Dle odst. 1 § 149 správního řádu je závazné stanovisko úkon učiněný správním orgánem na základě zákona, který není samostatným rozhodnutím ve správním řízení a jehož obsah je závazný pro výrokovou část rozhodnutí správního orgánu. Nejedná se o samostatné rozhodnutí ve správním řízení, ale je úkonem učiněným dotčeným orgánem pro řízení vedené příslušným stavebním úřadem. Z tohoto důvodu lze jeho obsah napadnout pouze v rámci odvolání podanému proti rozhodnutí ve věci samé. Zákonost závazného stanoviska přezkoumá správní orgán nadřízený správnímu orgánu, který závazné stanovisko vydal.

II. Vyjádření dle ustanovení § 154 správního řádu

1. Z hlediska nakládání s odpady dle ustanovení § 146 odst. 3 písm. b) zákona č. 541/2020 Sb., o odpadech, ve znění pozdějších předpisů (dále jen zákon o odpadech), (Ing. Jana Hloušková, 261192321) vydává vyjádření:

Projektová dokumentace byla dne 3. 12. 2021 doplněna o způsob nakládání s odpady ze stavby. S navrženým způsobem souhlasíme a připomínáme, že při stavební činnosti je třeba postupovat podle „Metodického návodu odboru odpadů pro řízení vzniku stavebních a demoličních odpadů a pro nakládání s nimi“ Ministerstva životního prostředí ze srpna 2018. S odpadem má být nakládáno pouze způsobem stanoveným zákonem o odpadech a jinými právními předpisy vydanými na ochranu životního prostředí a zdraví lidí pro daný druh a kategorii odpadu. Původci odpadu jsou povinni při odstraňování stavby, provádění stavby nebo údržbě stavby dodržet postup pro nakládání s vybouranými stavebními materiály určenými pro opětovné použití, vedlejšími produkty a stavebními a demoličními odpady tak, aby byla zajištěna nejvyšší možná míra jejich opětovného použití a recyklace.

Po dokončení stavby budou doklady o předání odpadu do zařízení k tomu určených (jednotlivé druhy odpadů, jejich množství a oprávněné osoby, které odpady převzaly) předloženy orgánu odpadového hospodářství, který vyjádření vydal.

☐ **Toto je vyjádření dle § 154 správního řádu.**

2. Z hlediska ochrany zemědělského půdního fondu dle ustanovení § 18 odst. 5 zákona č. 334/1992 Sb., o ochraně zemědělského půdního fondu, ve znění pozdějších předpisů (dále jen zákon o ZPF), (Bc. Hana Ramíková, l. 261192419) vydává vyjádření:

Námi chráněné zájmy nejsou dotčeny.

☐ **Toto je vyjádření dle ustanovení § 154 správního řádu.**

III. Z hlediska ochrany přírody a krajiny dle zákona č. 114/1992 Sb., o ochraně přírody a krajiny, ve znění pozdějších předpisů (dále jen zákon o ochraně přírody), (Ing. et Ing. Klára Vítová, l. 261192433) upozorňuje orgán ochrany přírody na následující skutečnosti:

V rámci předmětné stavby „Revitalizace parku v Zápolí, 1. etapa“ bude chráněna zachovávaná vzrostlá zeleň, nacházející se na pozemcích a v okolí, a budou dodrženy normy ČSN 83 9061 Ochrana stromů, porostů a vegetačních ploch při stavebních pracích a Standardy péče o přírodu a krajinu

SPPKA A02 001-2013 Výsadba stromů, SPPKA A02 002-2013 Řez stromů a SPPKA A02 003-2013 Výsadba a řez keřů a lián.

U normy ČSN 83 9061 Ochrana stromů, porostů a vegetačních ploch při stavebních pracích se jedná především o body:

- 4.5 Ochrana vegetačních ploch
- 4.6 Ochrana stromů před mechanickým poškozením
- 4.8 Ochrana kořenové zóny při navážce zeminy
- 4.9 Ochrana kořenového prostoru při odkopávce půdy
- 4.10 Ochrana kořenového prostoru při výkopech rýh nebo stavebních jam
- 4.11 Ochrana kořenového prostoru stromů při zřizování základů stavebních prvků
- 4.12 Ochrana kořenového systému

Zachovávané stromy na staveništi se musí chránit před mechanickým poškozením. Během stavby je nutné postavení ochranného plůtku ve vzdálenosti 1,5 m od konce okapové linie korun stromu, tak aby nedošlo k poškození absorpčních kořenů dřevin skladováním stavebních materiálů a pojezdy mechanizace. Ve výjimečných případech, kdy nebude výše uvedené opatření ochrany dřevin realizovatelné, budou kmeny dřevin včetně kořenových náběhů chráněny vypolštářovaným bedněním z fošen vysokým nejmeně 2 m (min. do výšky nasazení koruny) a pojezdy mechanizace budou probíhat za použití pojezdových (roznášecích) desek tak, aby kořeny stromů byly chráněny. Ohrožené větve se vyváží nahoru, místa úvazků je nutno vypodložit vhodným materiálem. Pokud bude nutno provést redukční řez větví, bude proveden odbornou arboristickou firmou, řez bude čistý a bude ošetřen. Stejně tak při poškození větví v průběhu prací. V kořenovém prostoru dřevin budou práce prováděny ručně nebo s použitím odsávací techniky, nebudou poškozeny kořeny o průměru větším než 2 cm. Případná poranění je nutno ošetřit (ostře přetnout a místa řezu zahladit, prostředky k ošetření ran, růstovými stimulanty). Kořeny je nutno chránit před vysycháním a před účinky mrazu. Žádné stavební materiály ani výkopky nebudou skladovány v blízkosti vzrostlých dřevin. Doba zatěžování kořenového prostoru dřevin bude co nejkratší a jeho rozsah co nejmenší.

Po dobu provádění stavby, je třeba zajistit přímý dohled odborníka specializovaného na problematiku ochrany dřevin při stavební činnosti (dozor arboristy s kvalifikací konzultant během výstavby), který zajistí ochranu těchto dřevin.

IV. Z hlediska ochrany ovzduší dle zákona č. 201/2012 Sb., o ochraně ovzduší, ve znění pozdějších předpisů (dále jen zákon o ochraně ovzduší), (Bc. Hana Ramíková, I. 261192419) upozorňuje orgán ochrany ovzduší na následující skutečnosti:

Hlavní město Praha patří dlouhodobě k oblastem se zhoršenou kvalitou ovzduší. Jelikož stavební plochy a související činnosti představují hlavní skupinu plošných zdrojů prašnosti, doporučuje se pro zmírnění negativního vlivu stavebních činností na kvalitu ovzduší aplikovat vhodná opatření k omezení prašnosti. Doporučené postupy pro omezování prašnosti ze stavebních činností a ze stavebních strojů jsou obsaženy v metodickém pokynu odboru ochrany ovzduší Ministerstva životního prostředí ke stanovování podmínek k omezení emisí ze stavebních strojů a z dalších stavebních činností ze září roku 2019 (zveřejněn na webové stránce: https://www.mzp.cz/cz/zdroje_znecistovani_ovzduisi).

V daném případě lze doporučit přijetí zejména těchto opatření:

- Používat výhradně vozidla a stavební mechanizmy, které splňují přísné emisní limity podle platné legislativy pro mobilní zdroje
- Před výjezdem nákladních aut z prostoru staveniště na veřejné komunikace bude v případě potřeby zajištěno odstraňování bláta z pneumatik a podběhů
- Pokud dojde ke znečištění veřejných komunikací dopravou, neprodleně provést očištění komunikace

POZNÁMKA

Projektovou dokumentaci si ponecháváme pro služební potřebu.

Jaroslav Vodák

vedoucí

odboru životního prostředí a dopravy

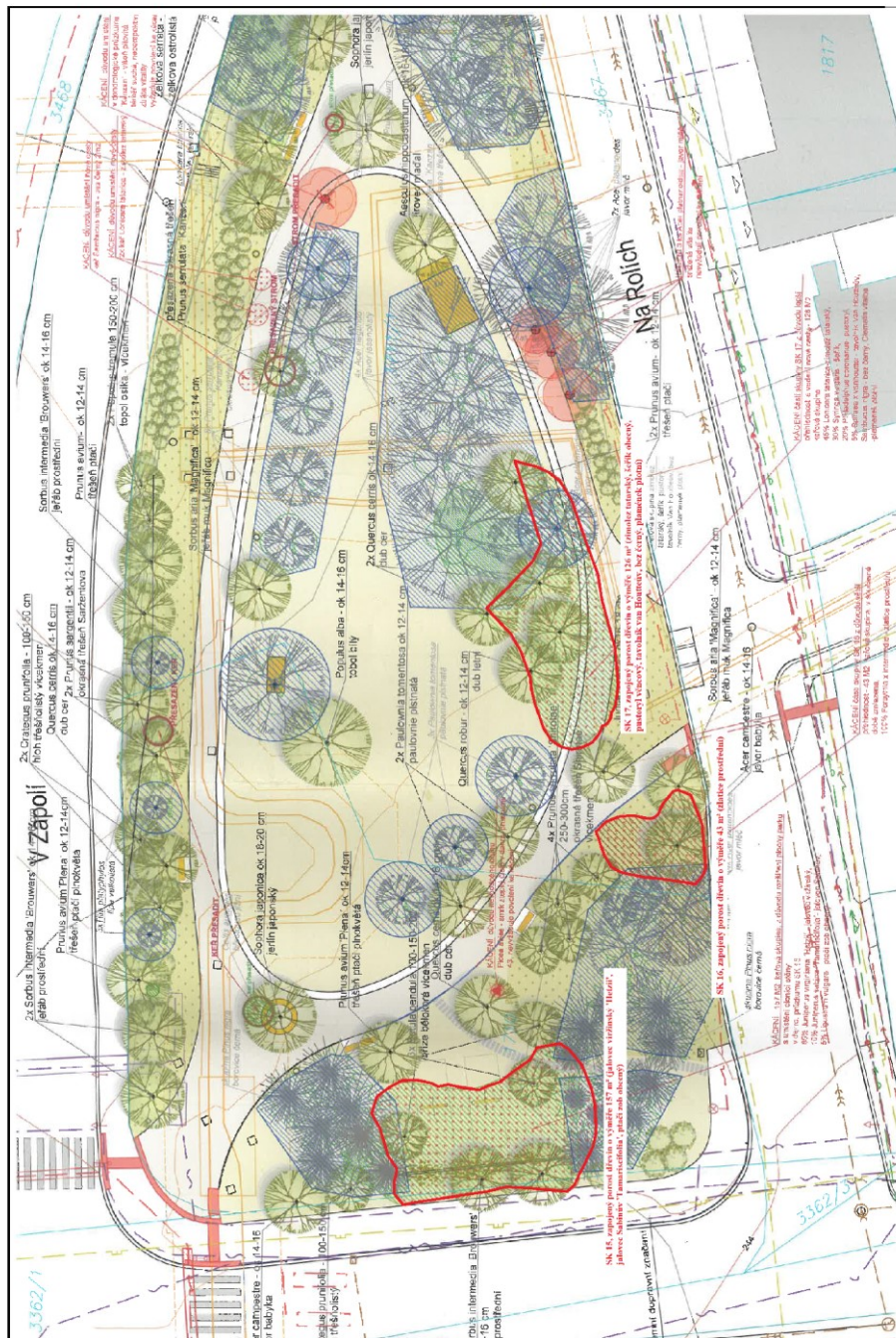
Rozdělovník:

1. Úřad městské části Praha 4, Antala Staška 2059/80b, 140 46 Praha 4 prostřednictvím R-PROJEKT 07 s.r.o., Ke Strašnické 1795/8, 100 00 Praha 10

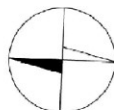
Na vědomí: Odbor stavební, Úřad městské části Praha 4, Antala Staška 2059/80b, 140 46 Praha 4
spis k založení

Příloha č. 1: Závazné stanovisko ke kácení dřevin, č.j.P4/444941/21/OŽPAD/STAN/St

326 m² zapojených porostů dřevin na pozemcích parc.č. 1711/1 a 1710/4, k.ú. Michle



Zdroj: Situace se zákresem zapojených porostů dřevin na podkladě dokumentu „Situace vegetační úpravy“ zpracovaného společností Terra Florida, v.o.s. v listopadu 2021



Ing. et Ing. Klára Vítová, OŽPAD